

コスモス通信

第24号

編集・発行：医療法人コスモス 〒381-2212 長野市小島田町 380 番地 TEL 026-285-2654 http://cosmosnet.or.jp

クリニックコスモス長野 クリニックコスモス松川 コスモス在宅クリニック 介護老人保健施設コスモス長野 介護老人保健施設コスモスさいなみ 地域密着型介護老人福祉施設コスモス苑 介護付有料老人ホームコスモスプラネット篠ノ井 介護付有料老人ホームコスモス松川 コスモス長野通所リハビリテーション クリニックコスモス長野通所リハビリテーション コスモスさいなみ通所リハビリテーション コスモス長野デイサービスセンター	コスモスさいなみデイサービスセンター コスモス松川デイサービスセンター コスモスプラネット篠ノ井デイサービスセンター ウエルフェアコスモスあもりデイサービスセンター グループホームコスモス長野 グループホームコスモスさいなみ グループホームコスモスあもり グループホームコスモス松川 グループホームコスモスプラネット篠ノ井 グループホームウエルフェアあもり 短期入所生活介護事業所コスモス 住宅型有料老人ホームコスモスさいなみ 居宅介護支援事業所コスモス	居宅介護支援事業所コスモス松川 居宅介護支援事業所ウエルフェアコスモス 居宅介護支援事業所コスモスプラネット篠ノ井 地域包括支援センターコスモス 訪問看護ステーションコスモス ヘルパーステーションコスモス 小規模多機能型居宅介護事業所コスモスホーム サービス付き高齢者向け住宅コスモスプラネットあもり 巡回訪問 24 コスモス 巡回訪問 24 コスモスあもり 福祉用具レンタルコスモスプラネット 介護用品販売コスモスボールスター 保育所たんばぼ
---	---	--

医療法人コスモスの基本理念

1. 愛と誠をもって社会に奉仕する
2. やさしさと思いやりの心で人に接する
3. 福祉、保健、医療を通して社会に貢献する

巻頭言

少子高齢化社会において、高齢者介護をより豊かにするために

新入職員の皆様入社おめでとうございます。そしてありがとうございます。おめでとうというのには、医療法人・社会福祉法人・株式会社のコスモスグループとして地域包括ケアの拠点として地域に貢献している事を自負している組織の中に参加出来たことに対しておめ

医療法人コスモス
社会福祉法人ウエルフェアコスモス

理事長 清水 健

でとうと申し上げたいのです。また、コスモスの理念の遂行に参加されたことにありがとうございます。さて、29年度の我が国経済は、経済の好循環が進展する中で、雇用情勢は、有効求人倍率が本年2月まで10ヶ月連続で1・4倍以上、新規求人倍率は12ヶ月連続で2倍台となっています。このため常に言われている3Kの一つである介護施設への入社数が激減しました。介護士養成学校への入学者も定員の50%に満たない養成校が増え経営難に陥っている状況のようです。

一方で高齢化が進み人口の20%以上が高齢者となって介護を要する高齢者が激増し、介護施設の増設が行われ介護関係の求人が増加しています。また、長野県の人口は平成12年（2000年）の221万人をピークに減少を続けており、平成52年には167万人にまで減少すると見込まれており、介護労働の確保が緊急の課題となっております。

新設介護施設では介護士が集まらず入所棟のオープンができない施設もある現状のようです。

そのような状況の中で我が社のグループに入社した新入職員で新卒者は1名のみでその他12名は再就職者で30

歳代から50歳代の方でした。いままではほとんどの新入職員はピカピカの新卒者でしたが、そのような理由で今年の入社式は中途採用者で占められておりました。

少子高齢化が進行中で安倍内閣が伝えているように1億総活躍社会に変化しつつあるのを実感しています。

そして、短時間就労が増える中で24時間をその人に合った希望時間を組み合わせて埋めていく方策をとらなければならぬ時代になっていく可能性が高くなります。

この様な時代に即して施設介護から在宅介護の充実へと軸足を変えていく必要があります。

北欧諸国（デンマーク、スウェーデン、フィンランド）では在宅介護が充実しています。

介護関係職員が多職種と連携して一人の職員が介護士、ケアマネージャー、看護師、栄養士の役割をしていると言われています。介護に必要な経費も国の負担が多くその資源として所得税は当然高くなります。

私達も将来、お世話になる介護のために税金を多く収める覚悟が必要です。

ボランティア紹介

音大生ユニット「アラカルト」

アラカルトは、毎年3月に来て下さる音大生のボランティアの方々と、少人数ながら毎回とても重厚な金管楽器の音色を奏でてくださいます。今回も昔なつかしの童謡や歌謡曲メロデーなどを演奏してくださり、皆さまも「懐かしいわ」「これ知ってる」と、笑顔で一緒に歌ってくださっていました。（介護付有料老人ホームコスモスあもり）



演芸劇団「あおぞら」

今年も3月28日演芸劇団あおぞらがコスモス長野に来所。年に1回、毎年欠かさず公演していただいていて、その演目は舞踊、三味線、民謡、懐メロ、カラオケなど多岐に渡ります。今年は総勢10名。ご利用者の皆様を楽しませていただきました。写真は5人による尺八と三味線の演奏です。（コスモス長野）



長野市市民新聞 2017年(平成29年)5月2日(火) 4

裾花中学校の生徒さん
合唱やゲームで触れ合い

裾花中学校の生徒さんたちが、定期的に近隣の高齢者施設を訪問し、合唱やゲームなどを行い、ご入居の皆様を楽しませてくれています。当施設への訪問の様子が、長野市市民新聞(5月2日号)に紹介されました。
(介護付有料老人ホームコスモスあもり)

お茶を飲みながらお年寄りとは話さないで不安だった。代子教師は「誰かに喜ぶことが、自分から笑顔で、切なさを手紙に書いて、お年寄りに届く。それは、お年寄りに喜んでもらうことだ。お年寄りに喜んでもらうことが、自分から笑顔で、切なさを手紙に書いて、お年寄りに届く。それは、お年寄りに喜んでもらうことだ。」

ドクターに聞く

コスモスクリニック嘱託医 山口昭先生

昭和37年7月長野市中御所に山口内科医院を開設。現在は後継者に譲り、コスモス長野とさいなみの嘱託医として月曜日から金曜日まで勤務、満17年になる。専門は、内科で、日本医師会常務理事、長野県医師会副会長を歴任されています。

そんな山口先生が、日頃診察していて特に留意されていることは以下の3点だとか。

- ・急変もありうるので、初めて入居される利用者の場合は家族との面談を必ず行っている。
- ・土曜日曜祝祭日は朝、看護師に担当の入居者の状況を電話で聞くことにしている。
- ・利用者の急変に備えて、枕元には必ず携帯電話を置いている。

趣味は日本画の収集と鑑賞で、特に明治以降のものが多くとのこと。座右の銘は、行雲流水の境地でものごとにこだわらないこと。

健康維持のために週1回、市営プールでの水中歩行を行い、80代後半にあつて今なおくしゃやくとして活躍していらつしやいます。

行雲流水（こううんりゅうすい）空を行く雲と流れる水。すなわち、一点の執着もなく、物に応じ事に従って行動すること。（広辞苑）

編集後記

桜の花が散ってゴールデンウィークもあつという間に終わりこの頃は真夏のような日が続いております。コスモス長野の玄関脇のお花畑には、ピンク色のツツジ、黄色のアイリス、ハナビジ、アヤメ、ビオラ、バラなどが咲いて見る人に癒しを与えてくれます。

また、ツバメもしきりに飛び回って子作りを始めています。

新入職員の皆様、フロアの職員とフロアの仕事には慣れましたか。それには挨拶が一番です。

あゝ愛と感謝を込めて
いゝいつでも、誰にでも
さゝ先にまず自分から
つゝ続けて、いつまでも
(勝田)

職員募集

- 正職員
介護スタッフ 看護師 介護支援専門員
- パート
デイサービス 訪問介護 施設介護
20歳から70歳まで
未経験者 介護士資格のない方可
短時間勤務や介護補助に関わる業務に従事していただける方も募集しています。働きやすい環境の元で私達と一緒に働きませんか？ 職員からの紹介も大歓迎です。
- 問合せ ☎026-285-2654 栗林

智をともなったよりよい介護をめざせるように

医療法人コスモス副施設長 山田こづえ

新入職員の皆様、入社おめでとうございませう。介護人材が不足と言われているなか、12名の職員が入職されました。本年度の職員は、経験者が多数というフレッシュマンの方々です。いままでの経験を土台に、心機一転、それぞれが、新たな目標を持ち様々な挑戦を試みてほしいと思います。

まずは、現状に慣れることから、つぎは理解をしたうえで、自分の持てる

力をどう活かすことができるのか存分に発揮してほしいと思います。介護職は愛情と言う縦糸と知識・技術という横糸で織り広げられていくといわれます。大切なことは、どの程度、他の人の立場になって物事を考えてあげられるかということだと思います。

コスモスの理念「やさしさと思いやり」人それぞれの違い、相手の立場になれるかを問いつけながら、熱意をもつてトライし、やりがいのある仕事をみいだしてほしいと思います。

マインドフルネス「今この瞬間」の自分の体験に集中し……

医療法人コスモス事務部長 山田徳実

最近よく聞くようになった「マインドフルネス」について、少し紹介します。人は、大きなストレスにさらされると、そのことにとらわれ、身動きが取れなくなってしまう。がんばがらめになり、次第にかたくなった心は、閉ざされ、弱くなってしまう。「マインドフルネス」の実践は、しなやかで豊かな心を目指し、ストレスをしながらに対処し、ストレスな場面においても否定的な感情や物事にとらわれることなく、いつでも自分を取り戻すことが出来るようになると言われます。社会において、実はこの自分を取り戻す力は極めて重要であります。

社会（職場）では、大なり小なり様々なストレスと対面します。時に自分を

見失うこともあります。おそらく100人に100人が経験していることだと思います。しかしながら、自分を上手に取り戻している人は少ないのです。「マインドフルネス」の実践は、今の自分に「気づく」ことを目指し、いつでも自分を取り戻すことができるように、様々な実践方法があるようです。その中で「呼吸のマインドフルネス」をご紹介します。

吸い込んだ息を全身に放散させる感じがイメージしましょう。

- 4、肺に残っている息を全部吐き切るようなイメージで、両手を広げ、8秒程かけてゆっくり下るしながら、息を吐きます。
- 5、1〜4を2〜3分程、自分のペースで毎日繰り返します。



知識を消化して知恵へと変える

コスモスさいなみ施設長 福澤 浩

新入職員の皆さん、入社おめでとうございます。今年の新入職員の皆さんは、すでに社会人を経験した皆さんが大多数ですが、新しい職場で働くにあたり、今までとは違った緊張が有るかと思います。同じような業種から来た方、違った業種から来た方。違う地区から来た方もいるかと思いますが、新しい職場へ来ると仕事も覚えなければなりません、人間関係も最初からつくらないといけないので大変だと思いますが、人は新しいことを始めている時ほど素直な気持ちでいるものです。この素直な気持ちを忘れずに持ち続けられ素晴らしい仲間も自ずとできてくると思います。

また、今まで他の職場や学校などで学

んだ知識、これから新しい職場で学ぶ知識、ひとつの事柄に違ったやり方もあるかと思ひます、そしてやり方の違いで戸惑っている方もいるかと思ひますが、いろいろな知識のどれが正しいか間違っているかをすぐに決めてしまわずに、自分の中でそれらの知識を消化して知恵へと変えて行きましょう。「知識とは知ること・認識・理解すること」「知恵とは物事を理解し適切に処理していく能力」とあります。新しい知識、今までの知識、それらを応用して組合することが出来れば突然の問題にも対処できるようになるはずで

私施設長を務めるコスモスあもりでは、「有料老人ホームという住まいと

強い意志をもって、確実に前に進む

介護付有料老人ホームコスモスあもり施設長 清水 稔

新入職員の皆さん、コスモスグループへの入社おめでとうございます。我々職員一同、皆さんをお迎えすることが出来、とてもうれしく思っています。

コスモスグループは、その理念にある通り、介護や医療を通じて、地域社会に奉仕し、地域の皆様の生活を支えることを使命としています。そのため、24時間、365日の切れ目のないサービスを提供し、様々な要望に応えるべく、日々取り組んでいるのです。

その一員として、新たに皆さんが加わっていただくことは、本当にありがたく、頼もしい限りです。

皆さんも、コスモスグループの仲間として、強い意志をもって自分の目標を高く掲げて仕事に取り組み、各々の力を大きく発揮できるよう願っています。

共に「コスモスの一員」として助け合っていきたい

地域密着型介護老人福祉施設コスモス苑施設長 夏目宏明

4月よりコスモスグループへお勤めされることになった皆様にお祝いを申し上げます。コスモスは介護、医療の分野において様々なサービスメニューを持っています。これは理事長をはじめとして、コスモスの職員達が必要な社会資源を一つひとつ作り上げてきた結果であり、人々の地域生活を支えさせていただきたいという思いから一致団結してきた結果であると思います。4月からは、新たに皆さんもその一員としてコスモスの名の基に集っていただき大変心強く感じてい

ます。コスモスグループは医療法人、株式会社、社会福祉法人と様々な形態の組織が一つの調和を持って形成されています。皆さん、それぞれに所属は違っていますが、コスモスグループの一員として互いに関心を持ちながら、助け合い、社会に貢献していきたいと思います。

現在、コスモスではグループを挙げてユマニチュードの導入に取り組んでいるところ。共に支援を必要とする方たちを優しく、思いやりのある介護を提供できるよう頑張つて参ります。

「ありがとう」の気持ちを忘れずに

介護付有料老人ホームコスモスプラネット篠ノ井管理者 最上裕一

新入職員の皆様、ご入職おめでとうございます。

私たちの仕事は、人から感謝される事の多い仕事です。その感謝の言葉に支えられ、励まされ、日々の仕事を頑張っている事は確かです。しかし、本来であれば私たちはご利用されている方々に感謝の言葉を気持ちをお伝えしなければならぬ立場です。

そこで皆様にお願ひがあります。皆様がこの日から出会うご利用者の方々、仕事上関わる方々、コスモスで共に働

く仲間に、いつでも「ありがとう」の気持ちを忘れずに接してください。これから先、当たり前のように過ぎて行くであろう日常が実は特別な日々の積み重ねであることを感じてください。

皆様の感謝の気持ち、優しい気持ちがいっつの日かコスモスグループに大きな花を咲かせてくれると信じています。ようこそコスモスへ！共に仕事が出る事、楽しみにしています。

ようこそコスモスグループへ

幹部職員からの
激励メッセージ

与えてもらえる素晴らしい仕事
介護付有料老人ホームコスモスあもり 室賀由紀

新入社員の皆様、入社おめでとうございます。皆様が入社して、数ヶ月が経ちましたが、疲れていませんか？落ち込んだりしていませんか？私は病院勤務ばかりで、施設は初めてで不安と焦りの連続でしたが、先輩方や入居者様のお陰で何とかやってます。ただただ、仕事を覚えることだけに必死になってきた毎日とは、少し違う「何か」が芽生えてくる頃だと思っています。その「何か」を自分のものにする為、また解決する為に、先輩方や仲間と相談してみてください。分からない事をそのままにせず、どんどん聞いてください。きっと、この仕事をしていく上での、大きな糧になるはずです。そして、悔いの残らない仕事をしてください。

最後になりますが、私はこの仕事は「与えるだけではない、与えてもらえる」という素晴らしい仕事だと思っています。それは笑顔だったり優しさだったり…それが、疲れや暗い気持ちを吹き飛ばしてくれるはずです。頑張ってください。応援しています。

思いやりの心を持って
コスモスさいなみ 櫻田正幸

新人職員の皆さん、御入社おめでとうございます。入社され1ヶ月程たちますが、配属された部署には慣れましたか？初めて社会人として働き始めた方から、多くの経験を持って入社された方と経歴は様々だと思っています。それでも皆同じようにコスモスでは1年目ですので困ったことがあれば何でも相談していきましょう。私も頼りになる先輩方に沢山話を聞いてもらい成長することが出来た1年でした。

また、そういったコミュニケーションが強いチームワークを作っていく源になるとと思います。

コスモスの基本理念にあるとおり、やさしさと思いやりの心を持つて人に接しご利用者様が、ご家族様がケアに関わる私達がいつも笑顔でいられるような日々を過ごせるよう一緒に頑張ってください。

ご利用者様から元気をもらえます
コスモス長野ディケア 鈴木彩華

入社おめでとうございます。入社式より数か月が過ぎましたが、職場には慣れましたか？

私自身、介護の仕事には10年のブランクがありました。入社してしばらくは、「仕事についていけるか」と不安と緊張の毎日でした。失敗する事もありました。そんな時、先輩方に優しく時には厳しく指導をして頂き助けてもらいました。そして何よりご利用者様から毎日笑顔と元気をもらっています。何気ない会話の中から沢山の事を教えてもらい勉強させて頂いています。

利用者様との触れ合いを通じ、自身も少しづつですが成長していく事を実感しています。まだまだ慣れない事もあると思いますが、一緒に頑張ってください。

休むことも必要ですよ
コスモス長野ディサービス 込山瑛人

入社当初は、右も左も分からなくて、諸先輩方にたくさん聞いていた事を思い出します。そして、嵐のように日々が過ぎていきました。皆さんに伝えたいことがあります。

一つ目は、「分からないままにしない」です。自分から先輩に確認することが大切です。「聞かぬは一生の恥」という言葉がある様に、入社したばかりの皆さんが分からない事は当たり前です。先輩方は優しく教えてくれます。分からないままにしないで、どんどん吸収していきましょう。

二つ目は、今まで出会った仲間や友人とのつながりを大切にしてください。別々の道を歩んでいる仲間は別の環境で仕事を取り組んでいます。そのことは、自分自身にとって勉強になることが沢山あります。一人で悩まず仲間に相談してください。プラスになる事です。そして、なんでも打ち明けられる仲間は、大切な存在です。

初めは、緊張から無理をしてしまうと思います。丁寧な仕事をしていくために、分からないまま過ぎさない事です。能力の差がありますので、無理をしないようにしましょう。

体力的、精神的に休みが必要なので、しっかりと休み、メリハリをつけられるようにしましょう。

新入職員

- ①名前
②配属
③抱負
④趣味等



- ①横地 杏奈
②コスモスさいなみ
③持ち前の明るさを活かして早く役割を果たせるよう頑張ります。
④お菓子



- ①小林 万里子
②GHコスモス長野
③憧れのコスモスに就職できて幸せです。早く覚えて頑張ります。
④アロマテラピー、読書



- ①町田 美穂
②コスモス長野西 2F
③よろしく願い申し上げます。コスモスの職員として行動します。
④読書



- ①島田 幸信
②コスモス長野
③明るく、笑顔で、前向きに、接することが出来るように頑張ります。
④野球、ギター



- ①大久保 歌子
②コスモスプラネット
③笑顔で明るく、頑張りたいと思います。よろしくお願います。
④プチ農業、食べること



- ①徳竹 彩南
②コスモスさいなみ給食部
③安心、安全で美味しい食事を提供できるよう頑張ります。
④お菓子作り



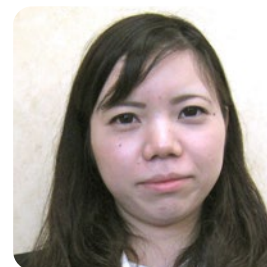
- ①坂本 龍司
②コスモス長野東 2F
③知らないことだらけですが精一杯頑張っていきたいと思っています。
④球技（特にサッカー）



- ①北村 郁子
②コスモス長野東 3F
③自分がお世話される側になっても満足できるお世話をしたいです。
④コカリナ、ダンス（フラダンス、ディスコ）



- ①武田 ゆき子
②コスモスさいなみ 2F
③明るいだけが取柄のおばさんですが、よろしくお願います。
④バドミントン



- ①和田 けさえ
②サ高住プラネットあもり
③新たな気持ちで、ご利用者のケアが出来るよう頑張ります。
④音楽を聴くこと



- ①米谷 恵
②GHコスモスあもり
③チームの先輩方と協力し心のケアが出来るよう頑張ります。
④旅行など



- ①山田 雄一朗
②コスモスさいなみ 3F
③職場に早く慣れ責任を持って業務にあたるよう頑張ります。
④山登り、釣り



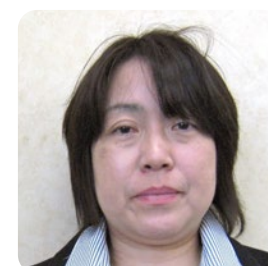
- ①佐藤 佳子
②コスモスさいなみ 2F
③いままでの経験をもとに精一杯頑張りたいと思います。
④家庭の料理作り、映画鑑賞



- ①藤原 久子
②GHプラネット篠ノ井
③新たな気持ちで介護に重視し、利用者様を大切に勤務していきたいと思っています。
④ドライブ



▲ 清水理事長を囲んで、入社式での集合写真



- ①倉澤 明美
②GHウエルフェアあもり
③1つ1つ確認もしながら先輩職員の方々と連携をとっていききたいと思います。
④ドライブ、娘のバレーボールの応援

写真右から、寺澤恵子さん（GH コスモス長野・看護師）、中澤克子さん（クリニックデイケア・看護師）、清水健理事長、吉岡まさ子さん（さいなみりハビリ・理学療法士）、北澤美和子さん（さいなみりハビリ・理学療法士）、堀内克子さん（コスモス長野東 2F・看護師）



祝 勤続20年

新年会の会場にて、今年勤続20年を迎えられたみなさんの表彰が行われました。コスモス長野開設から勤務されている創設メンバーとも言えるみなさんです。残念ながらコスモスさいなみの看護師、田中かほるさんは欠席でしたが、5人のみなさんには、清水理事長より花束とともに、記念品が手渡されました。

第6回業務改善報告会

平成24年度から取組んでいます、業務改善報告会が年度末に行われ、11チームの発表がありました。全職員参加の発表と審査があり、その結果をもとに、さらに選抜された上位2チームが全老健の大会参加へと繋がります。

本年度開催される松山大会には、コスモス長野東2階「手指衛生の大切さ」、同じく西2階「居室内環境改善」の2題が登録されました。

この会の運営には介護リーダーの皆様が進行を努め纏め上げていきました。改善内容が日々活かされ、よりよいケアの提供にチームで関わることで効果を発揮できると思います。

司会を務めて

コスモス苑

初めて業務改善報告会に参加させて頂き、司会も努めさせて頂きました。

最初は皆様の発表のサポートが出来るのか、私の司会でスムーズに進行できるのか、不安ばかりでした。

初めての業務改善報告会でもあったので当日の流れさえわからない私は不安が募る一方でしたが周りのリーダー達の協力とサポートがあった事で充分な程の準備が出来ました。

その事により改めて仲間との連携の大切さや必要性を再認識させて頂き、普段の業務の際も多職種と密に連携を図りご入所者様はじめ職員にもよりよい環境で生活や業務が出来る様に心がけたいと思いました。

発表テーマ

テーマ、部署、発表者の一覧

- 1 事故防止滑り止めマットの活用**
コスモスさいなみ短期 北原奈緒／青木恵美
- 2 居室内の環境改善**
コスモス長野西棟2階
青木沙帆／ウエマ・デ・ファン／柳澤美幸
- 3 楽しい！おいしい！おやつ時間！**
コスモスさいなみ栄養 渡辺美佳
- 4 安心して過ごせる生活環境を目指して**
コスモス長野東棟3階 宮尾康平／松尾剛
- 5 利用者様・職員が意欲を持てるデイサービス作り**
松川デイサービス 伊野大輔／棚田淳史
- 6 認知症のコミュニケーション**
コスモス苑 望月健太／平林秀俊
- 7 老人保健施設と住宅型有料の違いについて**
コスモスさいなみ住宅型有料老人ホーム
新井達也／高野祐
- 8 にやりほっと～利用者理解を深めるために～**
コスモスさいなみ3階 北村剛志／櫻田正幸
- 9 自分で食べる楽しみを思い出してほしい**
コスモスさいなみ2階
北村建二／丸茂友幸／倉島勇治
- 10 手指衛生の必要性～私たちに出来ること～**
コスモス長野東棟2階
五味沢栄一／大日方孝行／西澤有紀
- 11 うつ症状による食欲不振からの回復～食事量を取り戻した意外な発想～**
コスモスプラネット篠ノ井
原山豊美／堀川葉子／和田弓弦／細井知美

社会的使命を念頭に

グループホームコスモス松川 伊野大輔

あまり聞きなれない「社会的使命」の簡単な説明から。「企業とは社会に貢献すべき意義があるはずであり、その意義を果たすべき使命がある」というものです。

現在、コスモス松川にはデイサービス、2ユニットのグループホーム、29名定員の小規模多機能、40名定員の介護付き有料老人ホーム、居宅介護支援事業所があり、それぞれの職員は自分たちの目標を掲げ、ご利用者様やご家族、地域に貢献できるように日々研鑽しています。

デイサービスでは、通所介護と総

合事業と自主事業。グループホームでは、共同生活介護と認知症対応型通所介護と短期入所と自主事業。小規模多機能では、小規模多機能型居宅介護事業と自主事業。介護付き有料老人ホームでは、入所と併設型短期入所を、それぞれ提供させて頂いています。

松川町各事業所の職員一人ひとりが、それぞれ社会的に存在する為の意義を認識し、地域・行政・他職種と連携し、地域に根ざしたコスモス松川グループとして使命を果たしていけるよう取り組んでおります。

NewFace 濱嶋恵太さん
共に笑い、楽しく生活する

平成29年4月から採用となり、先輩方から指導していただき、業務に就いています。現在は、ご利用者様も職員の方々も優しく、楽しい雰囲気の中で日々勉強させていただいています。分からない事、疑問に思う事に関しても、私が理解できるまで丁寧に指導していただいています。このような環境は、私にとって、とても恵まれていると感じています。

まだ働き始め日も浅い私ではありますが、目標があります。それは、「共に笑い、楽しく生活をする」と言う事と、「自己研鑽」です。未熟な私は、介護技術や、知識も勿論の事、まだまだ足りない部分が多いと自覚しています。今後、ご利用者様に寄り添い、会話をしながら楽しく生活していきながら、コスモスや社会・地域に必要な社会人となるよう取り組んでいきたいと思っています。

■松川通信 vol.1

職場紹介

コスモスプラネットあもり

サービス付き高齢者住宅
ヘルパーステーション
デイサービスセンター



平成26年4月に長野市安茂里北団地の西側にコスモスグループ初のサービス付き高齢者住宅として開設。翌年の平成27年7月には同一敷地内にヘルパーステーション、平成28年9月には待望のデイサービスセンターがオープンし、安茂里地区の新たな住宅サービスの拠点になれるよう、入所、訪問、通所を一体的に提供できるよう取り組んでおります。

コスモスグループ8番目のデイサービスは定員20名。土曜日、日曜日も営業し、時間延長のサービスにも対応。中規模ながら、在宅重度要介護者や中程度の認知症の方々にもご利用していただき、医療依存度の高い方々にも「医療機関と連携ができる通所施設」を目指しております。

コスモスプラネットあもりは、一体的かつ総合的な介護サービスを提供しながら、様々なニーズに対して、ひとつひとつ前向きに向き合い、安茂里地域で暮らし続ける高齢者の支えとなるよう挑戦していきます。

多種多芸 第9回

アニマルセラピー

コスモスプラネット

給食部

羽生田増美さん
&
くるみちゃん



私は愛犬と共にボランティアで病院、福祉施設、学校などを訪問する「動物介在活動」を行っています。

我が家の犬は動物愛護センターより譲渡していただき、2歳の時に我が家の一員になりました。その時からすぐにセラピードッグの訓練を始め会社の休みの際は各施設に行っております。活動するに関して月数回訪問先に伺い利用者の方に触れてもらいます。利用者の方が動物達に触れるとなかなか話さない方が、話しかけてくれたり、手が動きにくい方が少し動いたり、涙を流して下さったり、人の心を癒す存在につながっているかなと思います。

訪問活動の中では「してあげている」のではなく、「させていだいている」という気持ちで大事にしています。一番は利用者の笑顔が増えるようにと思いい、これからも活動を取り組んでいきたいと思っています。

